

2軸16輪セミトレーラ  
取扱説明書

 株式会社トーヨーレーラー

## 目 次

安全上の注意事項	・・・ 2
1 取扱いについて	・・・ 4
2 各部の名称	・・・ 6
3 ヒューズの位置	・・・ 7
4 自動あゆみの操作について	・・・ 8
5 ホイールナットについて	・・・ 10
6 駐車ブレーキについて	・・・ 10
7 リレーバルブヒーターについて	・・・ 11
8 各部の給油脂について	・・・ 12
9 保証について	・・・ 14
緊急連絡電話番号	
参考資料	

## 安全上の注意事項

この度はトーヨーレーラーの製品をご購入いただき、まことにありがとうございます。  
ご使用(据付、運転、保守、点検等)の前に、必ずこの取扱説明書とその他の付属書類をすべて熟読  
いただき、正しくご使用ください。機器の知識、安全の情報、そして注意事項のすべてについて習熟  
してからご使用ください。  
本書は、すべての作業員及び安全管理者がいつでも見られる所に保管してください。

この取扱説明書では、安全注意事項のランクを「危険」、「注意」として区分してあります。



### 危険

:取扱を誤った場合に、危険な状況が起こりえて、死亡または重傷を受け  
る可能性が想定される場合。



### 注意

:取扱を誤った場合に、危険な状況が起こりえて、中程度の傷害や軽傷を  
受ける可能性が想定される場合および物的損害のみ発生が想定される場

なお、**▲注意** に記載した事項でも、状況によっては重大な結果に結びつく可能性があります。い  
ずれも重要な内容を記載していますので、必ず守ってください。

- 備考: ※ 重傷とは、失明、けが、やけど(高温、低温)、感電、骨折、中毒などで、後遺症が残るも  
の、及び治療に入院や長期の通院を要するものをいう。  
※ 中程度の傷害は、けが、やけど(高温、低温)、感電などで、治療に入院や長期の通院  
を要さないものをいう。  
※ 物的損害は、財産の破損及び機器の損傷にかかわる拡大被害をいう。

(一般)

## 危険

- 輸送・据付・操作・保守点検は、訓練を受けた専門家が行ってください。
- 火災が発生した場合は、通電性のない粉末消火器で消化してください。水は危険です。
- トラクタから離れる時は、エンジンを切ってください。
- 異常が発生した場合、まず原因を究明し、正常に運転ができる状態にした後、作業を再開し  
てください。
- 仕様(定格)以上の荷を積載しないでください。
- 積載時は前後左右の偏荷重を避けてください。
- 積載時はトラクタを切り離さないでください。

## 注意

- 非常時には、現地設備安全基準または安全管理者の指示に従ってください。
- 本体に取付けられている銘板、警告プレート類は、はがしたり汚したりしないでください。
- 定格電圧以外で使用しないで下さい。

(運転・操作)

 **危険**

- 運転前にブレーキ、灯火装置およびABSが正常に機能することを確認してください。
- ABSケーブルは、繋いでください。
- 運転中、トレーラへは接近または接触しないでください。  
また、走行路に立ち入らないでください。もし必要があつてトレーラの前後に入る場合は、トレーラが動かないことを確認してください。
- 荷を積んだままで、トレーラごと吊り上げないでください。
- 荷の積み下ろしは、トレーラが停止している状態で行ってください。

 **注意**

- 走行路に障害物がないことを確認してください。
- 後退させる時は、一旦停止させた後に後退してください。

(保守・点検)

 **危険**

- 保守・点検時はトラクタのエンジンを切ってください。  
まちがってもトレーラが動かないようにしてください。
- 点検で異常箇所があつた時は、そのまま使用せずに、使用するまでに修理または交換してください。
- 機器の無断改造はしないでください。車両の寿命を縮めるだけでなく、人命にかかわる事故を起こすおそれがあります。

 **注意**

- 安全靴・ヘルメット・長袖等の防護服を着用してください。
- 休止後の運転再開に際しては、細密な点検を行い異常の無いことを確認してから使用してください。



# 1 取扱いについて

## I. 走行前の点検整備

走行前の点検について記載します。整備に関しては、使用されているお客様の担当整備会社に連絡いただくか、弊社サービスへ担当へご連絡下さい。必ず有資格者の整備を受けて下さい。

- ① トラクターとの連結状況  
連結部を外観検査し、連結が不十分な場合は再度連結してください。
- ② ホースカップリング  
連結部を外観検査し、連結が不十分な場合は再度連結してください。
- ③ エアータンク及びエアライン  
エアータンク及び接続部の空気漏れを検査し、漏れがある場合は整備を行ってください。
- ④ ブレーキ全般  
作動テスト及び低速での走行テストをして下さい。  
ブレーキの効きに関し異常がみられた場合、あるいは整備が必要と思われる場合は、整備を行ってください。
- ⑤ 各灯火類  
点灯試験を行い、球切れや照度が不足していた場合は、整備を行ってください。
- ⑥ ホイールナット及び各部取付ボルト  
外観検査、ハンマーチェックにより緩み及び脱落の有無を確かめ、緩みを発見した場合は規定トルクで増し締めを行ってください。
- ⑦ タイヤ  
空気圧を計測し、圧力不足あるいは過充填の場合は、規定圧になるよう整備してください。  
外観検査し、亀裂や過磨耗がある場合は交換してください。
- ⑧ 各部の給油脂  
各部点検し、給油脂してください。  
※別項「各部の給油脂について」を参照してください。
- ⑨ コントロールパネル  
ステアリングやジャッキの操作テストをして行ってください。  
操作できない、以前より反応が遅い、等の異常がみられた場合は整備してください。
- ⑩ バッテリー  
充電を行い、バッテリーの液量確認を行ってください。不足している場合は充電およびバッテリー液の補充を行ってください。

## II. 走行中

走行中の車両の取扱いについて記載します。安全な走行を維持するために守ってください。

- ① 高速急旋回はしないで下さい。  
トレーラは一般トラックと異なり、車両重量、特に足まわりが軽い割りに積載量が多く、重心位置が高くなり走行安定性に対して不利になります。一般トラックを運転するような感覚で高速急旋回を行ないますとトレーラは遠心力および路面状況により転覆するおそれがあり非常に危険ですから、このような運転は避けてください。
- ② 緊急時以外は急ブレーキを使用しないでください。  
エアブレーキは軽い操作力でブレーキがききますので強く踏み込む必要はありません。  
ブレーキペダルを強く踏み込みますと急ブレーキがかかり、タイヤの早期摩耗やブレーキ部品の寿命短縮の原因となります。車間距離を十分とるなど、急ブレーキをかけないよう注意して走行してください。
- ③ 降坂時のブレーキ  
長坂路を降りる場合は、下り坂に入る前に速度を落としてください。エンジンブレーキや排気ブレーキを併用し、サービスブレーキのみの連続使用は避けてください。また、トレーラブレーキの多用はしないでください。ブレーキライニングの摩耗を早めるだけでなく、フェード現象を起こし、ブレーキが効かなくなることがあり非常に危険です。トレーラは(連結)総重量が大きいので、減速に時間を要します。注意して下さい。

- ④ 曲線路に於ける急ブレーキの禁止  
曲線路を走行している時は車両を転覆させるような遠心力が作用しております。この時急ブレーキをかけると車輪がロックを起し、車両の方向性が失われてしまい、転覆する恐れがありますのでこの様な運転をしないように注意して下さい。
- ⑤ 前車を追越す場合は十分余裕をもって追越して下さい。  
走行車線から急ハンドルで追越車線に入り又追越車線から急に走行車線に入るとトレーラは遠心力で転覆するおそれがあります。注意して下さい。
- ⑥ 後退時  
後退時、トレーラとトラクタの角度が45° 以上になると、後退操作が困難となるばかりでなく、タイヤの損傷の原因となりますので十分注意して下さい。
- ⑦ 走行中に異常音を聞く又は異常振動を感じた場合は、点検・整備して下さい。  
整備士の指示を受けて下さい。

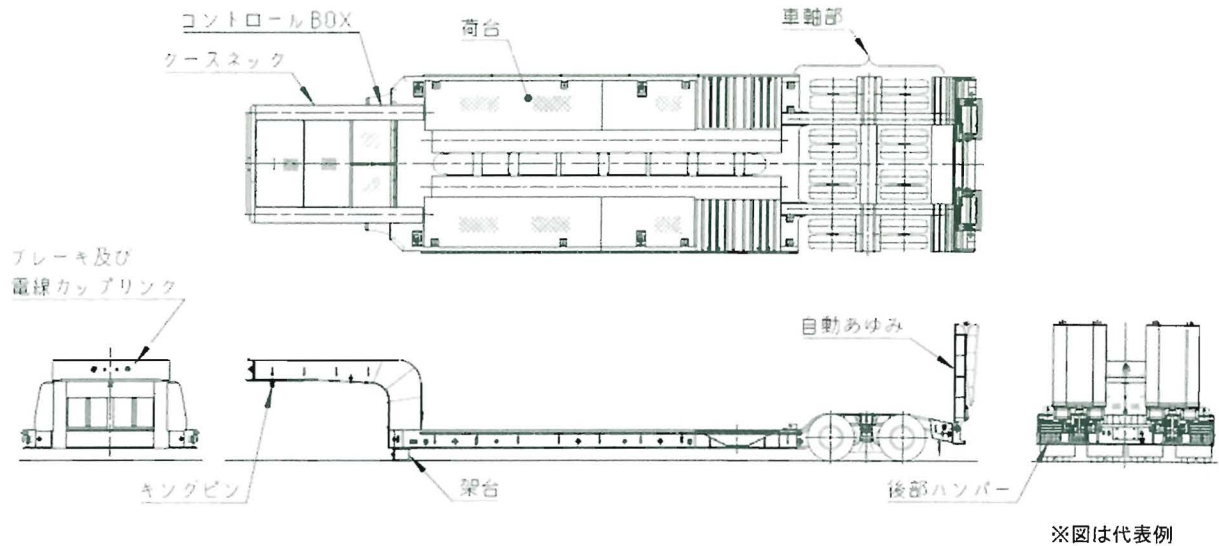
### Ⅲ.走行後

走行後の点検に付いて記載します。整備に関しては、使用されているお客様の担当整備会社に連絡いただくか、弊社サービスへ担当へご連絡下さい。必ず有資格者の整備を受けて下さい。

- ① 車両から離れるとき  
トラクタのエンジンを切り、トラクタとトレーラの駐車ブレーキをかけてください。  
トレーラの車輪に車輪止めをセットしてください。  
トラクタのドアの鍵をかけてください。
- ② 各部の点検及び清掃  
汚れの有無、部品の脱落、油漏れ、空気漏れを外観検査し、整備又は清掃して下さい。その場で修正できない場合は走行せず、整備を受けて下さい。
- ③ タイヤ  
空気圧を計測し、圧力不足あるいは過充填の場合は、規定圧になるよう整備して下さい。  
外観検査し、亀裂や過磨耗がある場合は交換して下さい。

※本項に記載の内容については全車両共通となっております。車両のタイプによっては、適合しない項目がある場合がございます。ご了承ください。

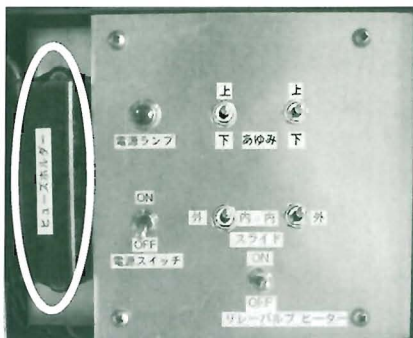
## 2 各部の名称



- ①グースネック  
トラクタと接続する部分です。トラクタの連結カプラにキングピンを挿入し接続します。
- ②キングピン  
トラクタの連結カプラに接続する部分です。
- ③ブレーキ及び電線カップリング  
トラクタからのブレーキのエア配管や、灯火の配線、ABSの配線を接続する部分です。
- ④架台  
トラクタから切り離れたときにトレーラ前部を支える架台です。
- ⑤荷台  
荷物を積載する部分です。
- ⑥車軸部  
車軸が組み込まれている部分です。
- ⑦後部バンパー  
トレーラのナンバープレートや後部灯火器、反射器が取り付けられています。
- ⑧自動あゆみ  
産業機械等の自走式積載物を荷台へ移動させるためのスロープです。

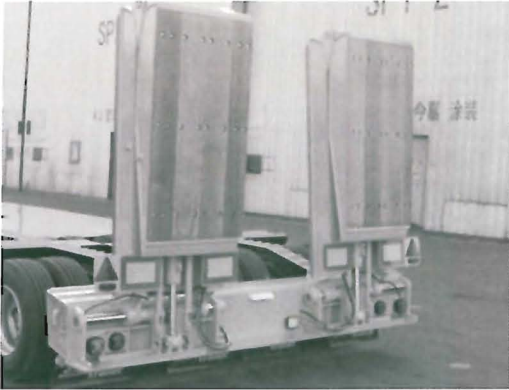
### 3 ヒューズの位置

グースネック右側にあるコントロールBOXの中にヒューズホルダがあります。  
ヒューズホルダのカバーを開けた中にはスペアのヒューズも入っています。

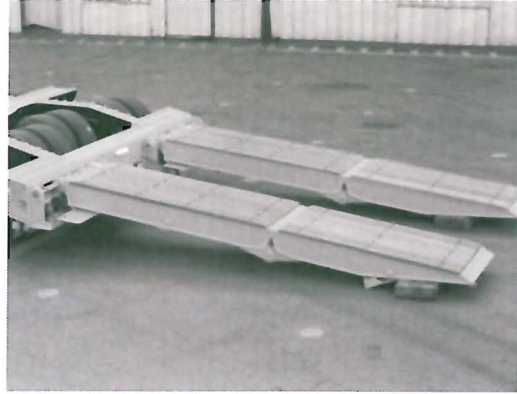




## 4 自動あゆみの操作について



あゆみ上げた状態



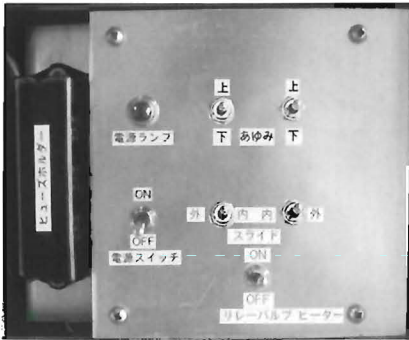
あゆみ下げた状態

**⚠ 危険** ・事故防止のため、あゆみの操作は周囲に人がいない事を確認してから行ってください。また、操作中はあゆみに近づかないでください。

### あゆみの操作

#### I. コントロールBOXで操作する場合

写真は同型車



コントロールBOX

- ①電源スイッチを[ON]にしてください。電源ランプの点灯を確認してください。
- ②あゆみスイッチを操作し、あゆみを動かしてください。
  - ・あゆみスイッチ 上下  
あゆみを上下させるスイッチで、左右別々に操作できます。
  - ・あゆみスライドスイッチ  
あゆみの位置を左右に移動させるスイッチで、左右別々に操作できます
- ③あゆみの操作が終わったら、あゆみ電源スイッチを[OFF]にしてください。

#### II. ラジコンで操作する場合

- ①コントロールBOXの電源スイッチを[ON]にしてください。  
電源ランプの点灯を確認してください。
- ②ラジコンのPOWER[ON]してください。ランプの点灯を確認してください。
- ③ボタンを操作し、あゆみを動かしてください。
  - 上下 : あゆみを左右同時に上下させます。
  - 外・内 : あゆみの位置を左右に移動させます。右の「内・外ボタン」は右側、左の「内・外ボタン」は左側のあゆみを動かします。



ラジコン



### Ⅲ. 後部コントロールBOXで操作する場合



後部コントロールBOXは車両右側、2軸目後側に設置しています。

- ①コントロールBOXの電源スイッチを[ON]にしてください。電源ランプの点灯を確認してください。
- ②後部あゆみスイッチを操作し、あゆみを動かしてください。
  - ・あゆみスイッチ 上下  
あゆみを上下させるスイッチで、左右別々に操作できます。
  - ・あゆみスライドスイッチ  
あゆみの位置を左右に移動させるスイッチで、左右別々に操作できます。
- ③あゆみの操作が終わったら、コントロールBOX電源スイッチを[OFF]にしてください。

## 5 ホイールナットについて

### ホイールナット取扱方

- 締めトルクは600N・m (60kgf・m) ~  
650N・m (65kgf・m) です。
- 定期的にホイールナットの締めトルクチェックをして下さい。

■注意：初期走行、50km～150kmの走行後ホイールナットのトルクチェックを行って下さい。■



締め付けトルク表示シール

ホイール

この車両では10穴のホイールを使用しています。  
そのため、左右共に右ねじでの締め付けとなります。左側のホイールナット点検時は注意してください。

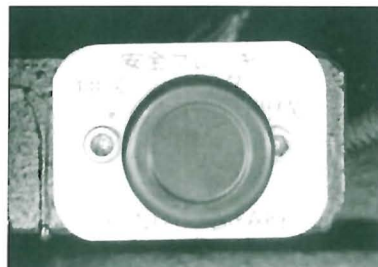
走行前にはホイールナットが緩んでいないかハンマリング検査を行ってください。  
定期的にトルクレンチによる締め付けトルクの点検を行ってください。

## 6 駐車ブレーキについて

### 駐車ブレーキ

マキシーブレーキの操作弁は内側にあります。

(作動) 押ス ← → 引く (開放)



駐車ブレーキシール

駐車ブレーキボタン

駐車ブレーキは車両左側の荷台下に設置しています。  
駐車ブレーキシールを貼り付けている下側にボタンが付いています。

**⚠️ 注意** ・駐車ブレーキを作動させたまま走行しないでください。

- ① 駐車ブレーキのボタンを押すと作動します。
- ② 駐車ブレーキのボタンを引くと解除となります。

駐車するときは、車輪に車止めをセットしてください。

写真は同型車

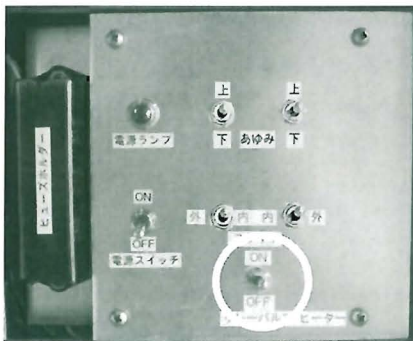
## 7 リレーバルブヒーターについて

コントロールBOXにリレーバルブヒータースイッチが付いています。  
リレーバルブヒータースイッチはトラクタのスマールライトと連動しており、冬場など気温が低いときにスイッチをONにしておき、トラクタのスマールランプを点灯させるとバルブ凍結を防ぐためのヒーターが自動で作動します。気温が4℃以上になるとヒーターが自動で停止します。  
外気温が低い場合は日中でもスマールライトを点灯してください。

リレーバルブが温まるまで時間がかかります。走行開始の10分前からスマールライトを点灯してください。

また、リレーバルブヒーターは凍結を防止する装置で、リレーバルブ内の水分を除去するものではありません。リレーバルブは定期的に清掃してください。

スイッチを上に向けると「ON」、下に向けると「OFF」です。  
夏場など気温が高いときはスイッチをOFFにしておいて下さい。



リレーバルブヒータースイッチ

## 8 各部の給油脂について

### I. 給油時の一般注意事項

- A) 給油は車両の寿命を延ばし機能を十分に発揮させるために給油を行って下さい。(給油位置図参照)但し、給油位置図に示す給油時期は正常運行に対するものでありますから、酷暑、酷寒、連続高速運転あるいは埃の多い地方または降雨中の連続運行等特殊状態での運転を行なった場合は給油間隔を短縮して下さい。
- B) グリースニップル及びその付近を清掃すること。
- C) グリースニップル頭部が偏摩耗や変形しているものは取替えること。
- D) グリースの充填は古いグリースが出終わって新しいグリースが出てくるまで続けること。
- E) 油洩れの著しいときは、直ちにオイルシール、パッキン等を交換して油量の減少を防止して下さい。

### II. 滑油

悪質な油、または良質であっても不適切な滑油を使用すると、車両の寿命を著しく短縮し、機能を阻害します。

良質の滑油とは次のような性質のものをいいます。

- 1) 高級な鉱物性油であること(動植物性油は不可)
- 2) 貯蔵に耐え変質しないもの
- 3) 水分は混入しても乳化しないもの
- 4) 熱でも炭化しないもの
- 5) 反応は中性のもの
- 6) 引火点は200℃以上のもの
- 7) 曇りがないもの(色は油の種類により異なりますので比較の基準になりません。)
- 8) 温度による粘度の変化の少ないもの

### III. 給油時期

給油の時期は給油位置図に示しています。

シビアコンディション等により、給油時期は短縮する必要がありますので注意してください。

シビアコンディションとは？

A	悪路(凸凹路、砂利道、雪道、未舗装路等)	走行距離の30%以上が次の条件に該当する場合 ・運転者が体に衝撃(突き上げ感)を感じる荒れた路面 ・車体が左右に振られる荒れた路面
B	走行距離が多い	10,000km以上/1ヶ月 走行する場合
C	山道、登り降りの頻繁な走行	走行距離の30%以上が次の条件に該当する場合 ・登り降りの走行が多く、ブレーキの使用回数が多い場合 ・車体が左右に振られる回数が多い場合
D	牽引自動車の駐車ブレーキの多用	渋滞、荷役待ち等で駐停車の回数が多く、牽引自動車の駐車ブレーキを多用(20回/日前後)する場合。

上記 A,B,C,Dの何れかに該当する走行条件。



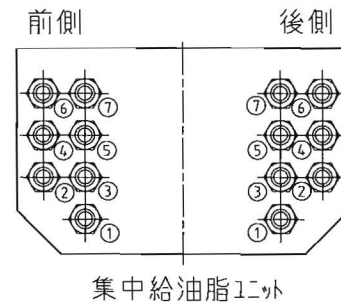
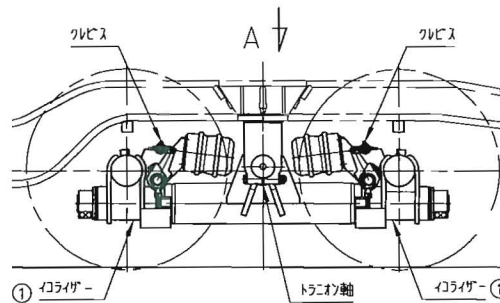
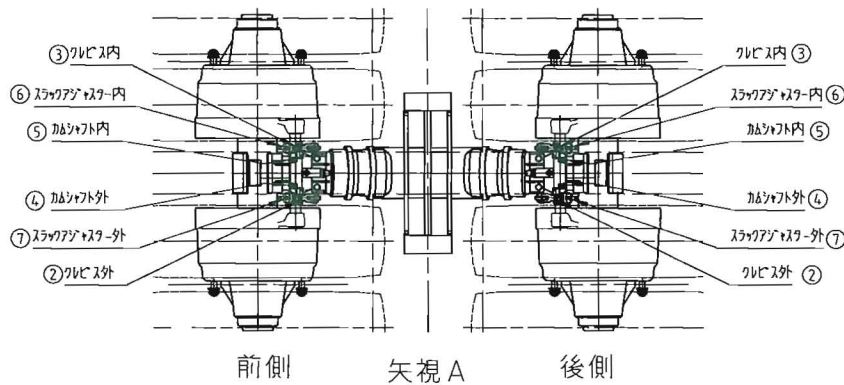
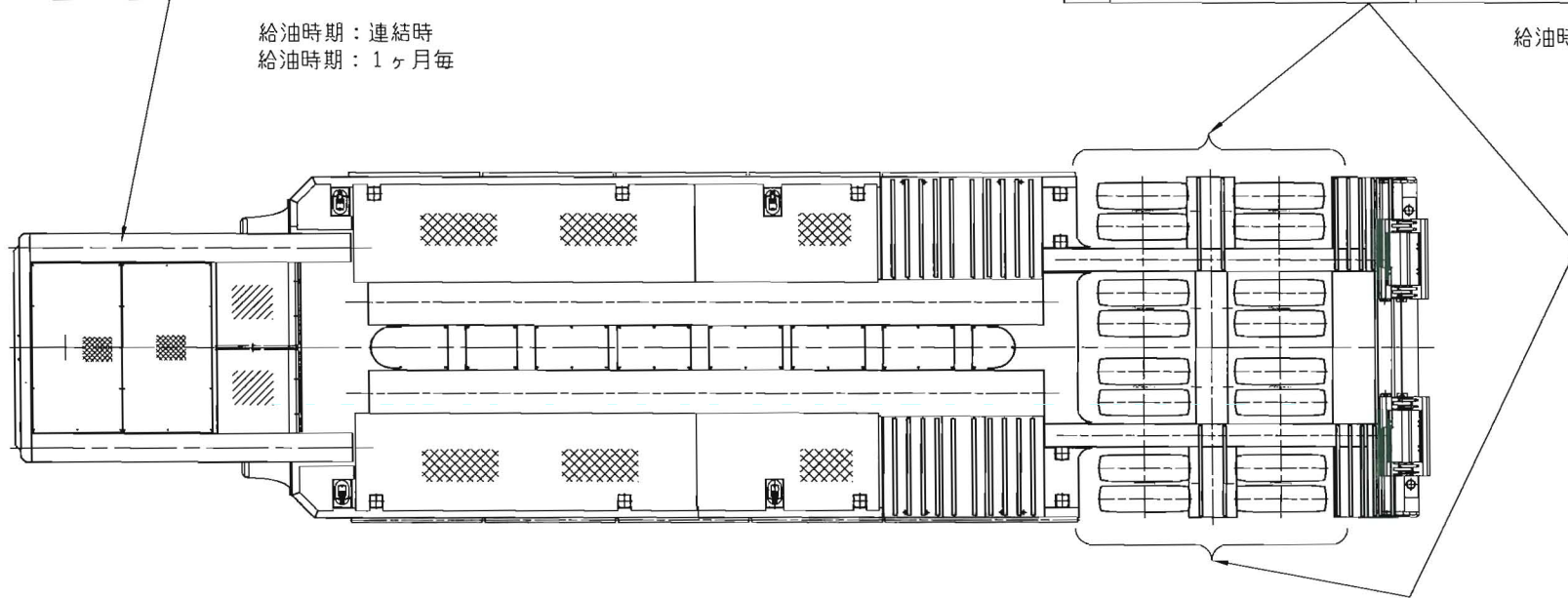
# 8-2. 給油位置について

No.	ネックまわり	備考
1	キングピンプレート下面	ネック下面より

給油時期：連結時  
給油時期：1ヶ月毎

No.	足廻り	備考
1	トラニオン軸	足回り側面より
2	イコライザー	集中グリスニップル
3	クレビス部	足回り上面より
4	スラックアジャスター	集中グリスニップル
5	カムシャフトボス	集中グリスニップル
6	スパイダー	集中グリスニップル

給油時期：1ヶ月毎



名称	給油脂位置	製図	和田
図番	20150813-1	日付	20150813
		用紙	A3
		尺度	1:4.5
TOYD TRAILER Co., Ltd 株式会社 トーヨートレーラー			

T3219



## 9 保証について

### I. 保証期間

貴社へお引き渡し日より一年間といたします。

### II. 保証範囲

消耗品以外の部品について故障が発生した場合は、部品の交換・補修により修理を保証いたします。

### III. 保証の適用外

- A) お客様の不注意が原因で生じた破損、損傷、故障。
- B) 定期点検整備の不備又は、正しい取扱いが行われなくて生じた故障。
- C) 弊社に了解なく改造又は、変更が行われ生じた故障。
- D) 仕様の限度を超える酷使がおこなわれて生じた故障。
- E) 天災、過失、事故及び故意による損傷及び、故障。
- F) 日本国外で車両が使用される場合。
- G) 故障により2次的に発生した費用。  
(通信連絡費、宿泊費、休業補償、商業損失等)

**緊急連絡電話番号 (夜間応急対応)**

株式会社 トーヨートレーラー サービス担当の夜間緊急連絡先です。

夜間緊急修理は下記まで連絡をお願い致します。

**電話**

**(夜間緊急連絡先)**

- 会社名、ご担当者様名、ご連絡先
- 型式（製造番号）、登録番号（ナンバープレート番号）
- 所在地
- 積載の状態（積載の有無）
- 車輛の状態

上記をなるべく詳しく電話にてお伝え願います。

応急修理等での対応となりますので、修理後に点検整備を受けるようお願い致します。

弊社営業時間内の連絡は下記までお願い致します。

株式会社 トーヨートレーラー  
西条工場  
〒793-0003  
愛媛県西条市ひうち2番地-4  
TEL 0897-58-3311  
FAX 0897-53-7177  
営業時間 AM8:30~PM5:30  
(日祝を除く)

# パーツリスト

---

【参考資料】  
**タイヤサイズと空気圧一覧表**

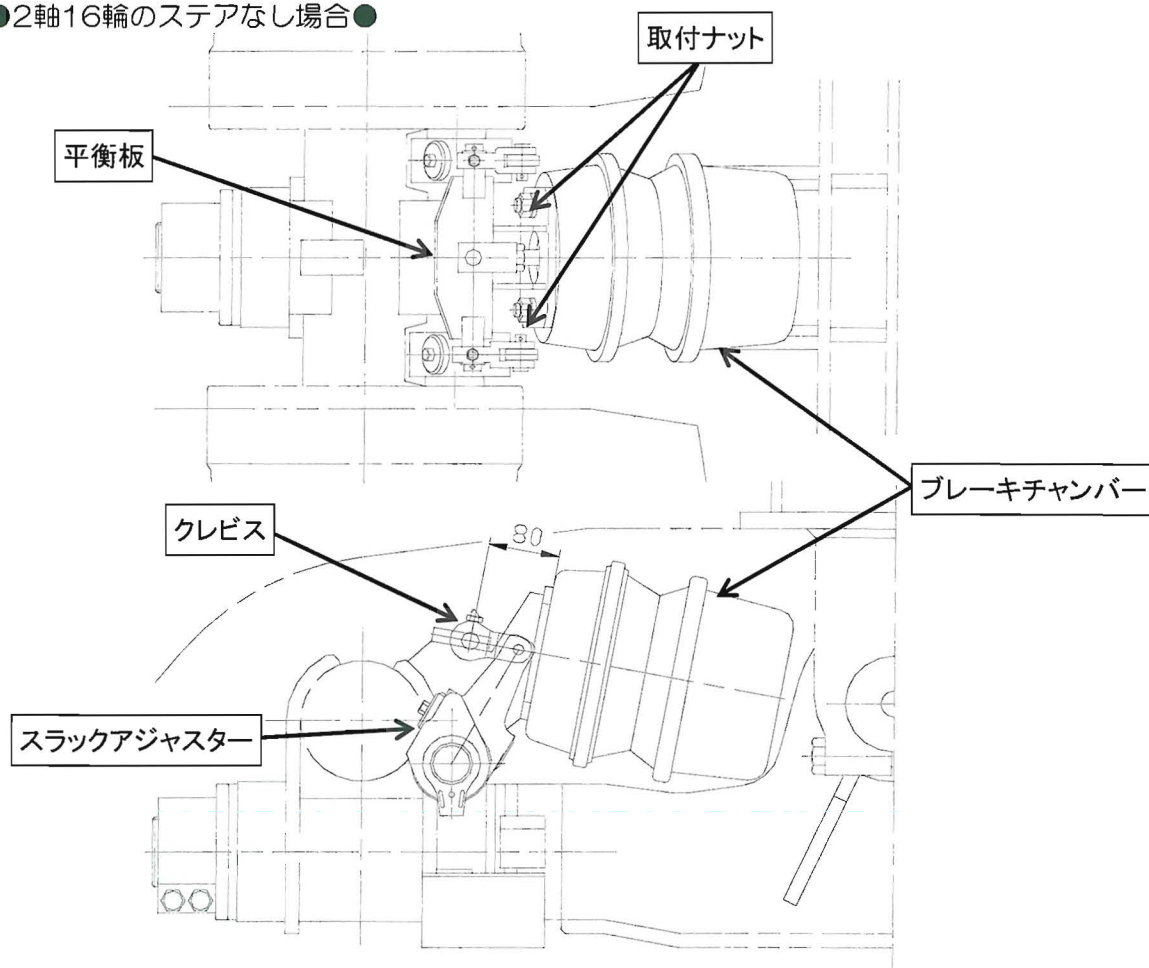
	タイヤサイズ	空気圧	
		kpa	kgf/cm <sup>2</sup>
1	215/75R17.5 135/133	850	8.5
2	235/70R17.5 136/134J	875	8.75
3	235/75R17.5 143/141J		
4	265/60R22.5 143/140J	900	9.0
5	275/80R22.5 151/148J		
6	295/80R22.5 153/150J		
7	295/70R22.5 151/48J		
8	11R22.5 16PR	800	8.0
9	11.00-20 16PR	775	7.75
10	12.00-20 20PR	100	10.0
11	12.00-20 22PR		
12	8.25-15-18PR	1000	10.0

タイヤゲージにより空気圧が適正值  
 になっているか点検してください。  
 (内側のタイヤ・スペアタイヤも点検)  
 タイヤが冷えた状態で行ってください。

【参考資料】

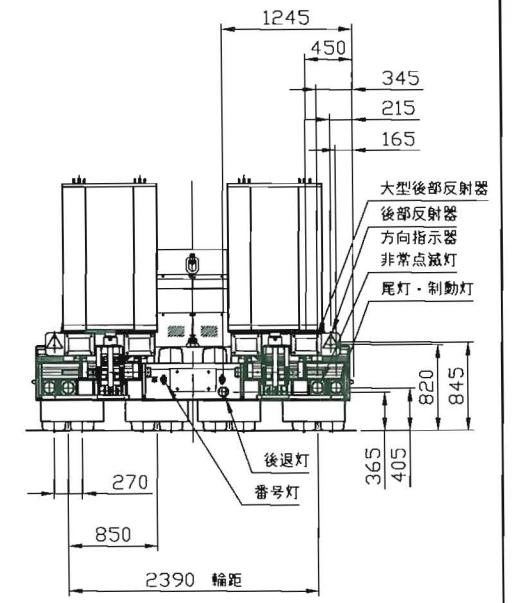
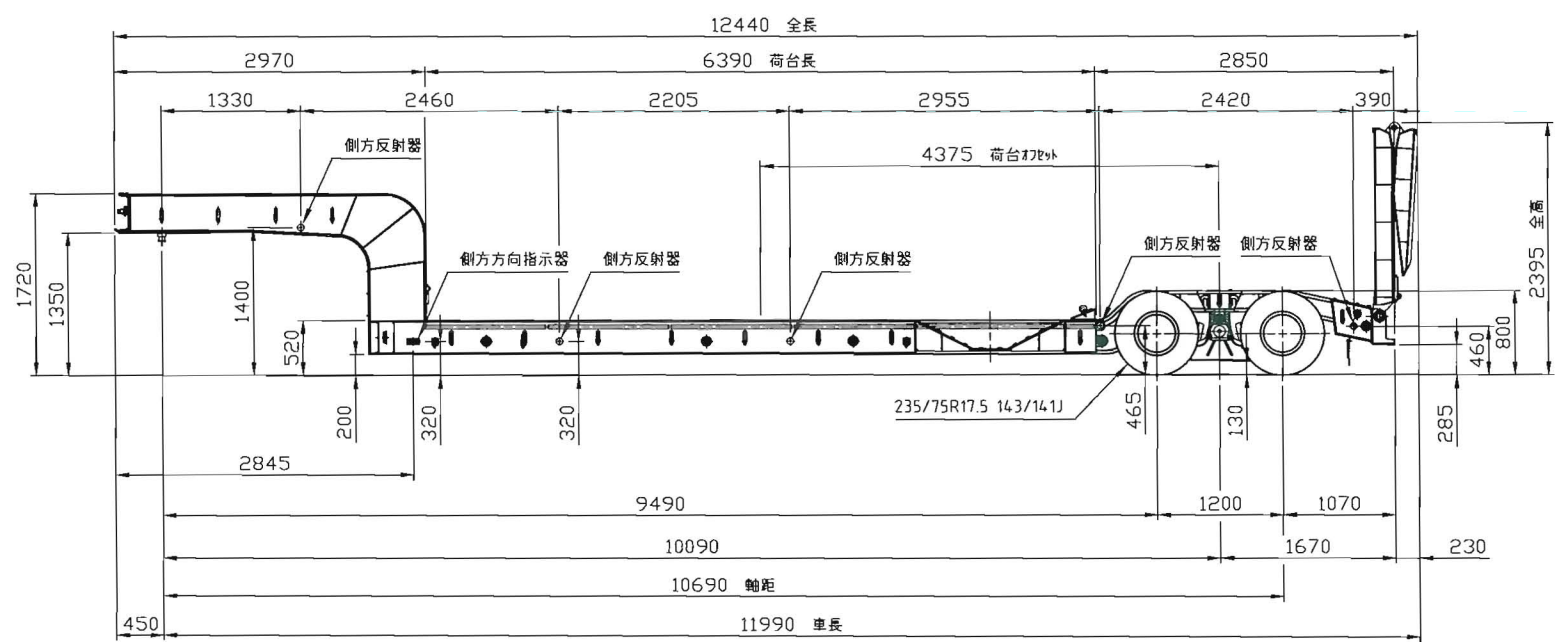
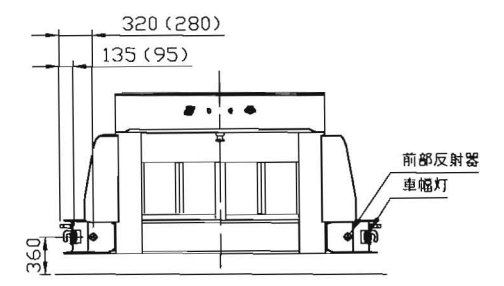
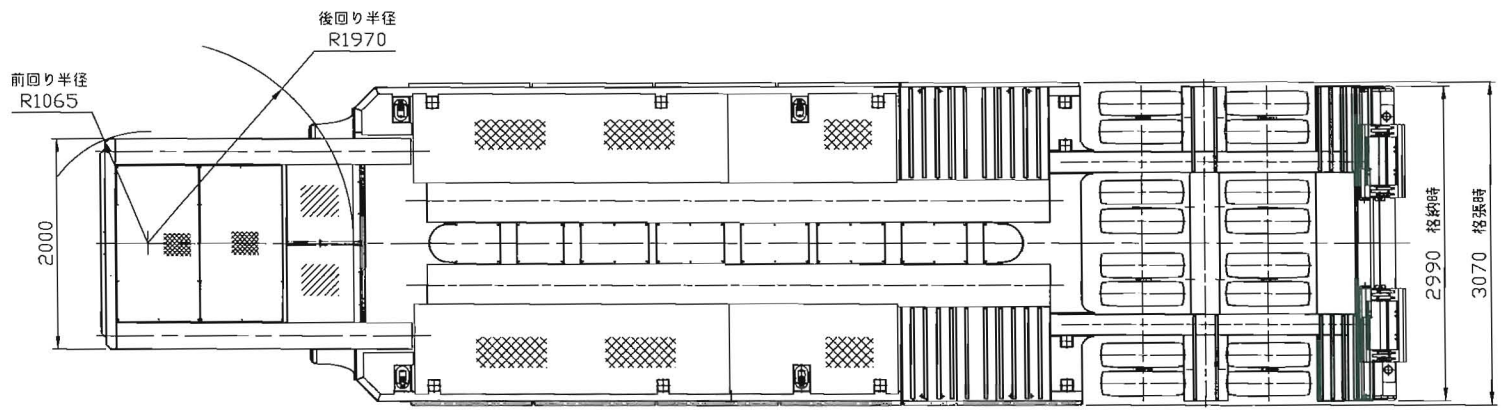
## ブレーキチャンバー交換時の注意

●2軸16輪のステアなし場合●



- ①チャンバーロッドの長さは、ロッドを縮めたときに上図のような位置関係になるよう調整してください。
- ②左右のスラックアジャスターを調整し、①の位置関係で、左右がつり合うようにしてください。
- ③ブレーキチャンバーの取付ナットの締め付けはメガネレンチ等で行ってください。  
インパクトレンチなどで強く締め付けると、故障の原因となります。  
ナット締め付けトルクは約175Nm(17.9kg・m)です。
- ④取付後、ロッドの動きを確認し、ブレーキが効いた状態で、ロッドがチャンバーから垂直に伸びているかチェックしてください。  
ロッドが極端に斜めに飛び出し、チャンバーの穴に干渉しないように調整してください。





LT29CRT40F0025083

名称	2軸16輪セミトレーラ 外觀図	製図 閉 日付 2015/05/07 用紙 A3
図番	A0580F	尺慮 1:50
TOYO TRAILER Co., Ltd 株式会社トヨートレーラー		

## 改造概要説明書（改造自動車等審査結果通知書）

【指示事項】 1 牽引車は、 いすゞ型式QDG-EXZ52AJ (第5輪20.0t)の1型式で検討した。

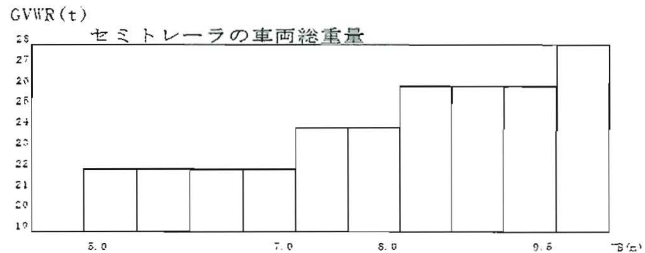
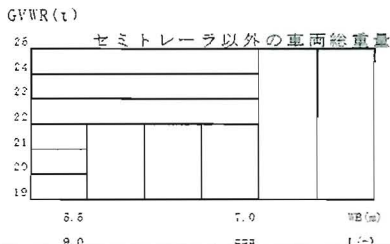
2 本車両は車台番号 「LT2 9 C RT4 0 F 0 025083」の1台とする。

### 主要諸元比較表

並行輸入車  
— (試作車・組立車) —  
標準車の類別等を記載する。( )

項目	標準車	改造車	基準・限度	項目	標準車	改造車	基準・限度	
車名		YGB		乗車定員	人	----		
型式		不明		最大積載量	kg	36,500		
自動車の種類		普通		車両総重量	前軸重	19,420	≤10t ( kg)	
用途		貨物			後前軸重	15,265	≤10t (30,000kg)	
車体の形状		セミトレーラ			後中軸重	----	≤10t ( kg)	
燃料の種類		----			後後軸重	15,265	≤10t (30,000kg)	
原動機型式		----			計	49,950	≤10t~28t (50,200kg)	
総排気量	リットル	----		最大安定傾斜角度	右	※58	一般≥35°	
長さ	m	12.440 (11.990)	≤12m		左	※58	その他≥30°	
幅	m	3.07 (2.99)	≤2.5m	タイヤサイズ	前軸	----		
高さ	m	2.395	≤3.8m		後前軸	235/75R17.5 143/141J		(21,000kg)
軸距	m	9.490+1.200=10.690			後中軸	----		( kg)
輪距	前輪	----		積車時 タイヤ荷重割合	前軸	----		
	後輪	2.390			後前軸	72.6		
室内又は荷台内側の寸法	長さ	6.390		後中軸	----			
	幅			後後軸	72.6			
	高さ			積載時前輪荷重割合	----		≥18, 20%	
車両重量	前軸重	3,590		リヤ・オーバ・ハング	m	1.300	≤1/2) 11/20 2/3L ( m)	
	後前軸重	4,930		荷台オフセット	m	4.375		
	後中軸重	----		最小回転半径	m	※ 12.0	≤12m	
	後後軸重	4,930						
	計	13,450						

車両総重量・軸重等の基準



隣接軸距	1.8m未満	1.8m以上	1.3m以上1.8m未満 (1の車軸にかかる荷重が9.5t以下である場合)
隣接軸重	kg ≤ 18t	kg ≥ 20t	kg ≤ 19t

能力強度等検討

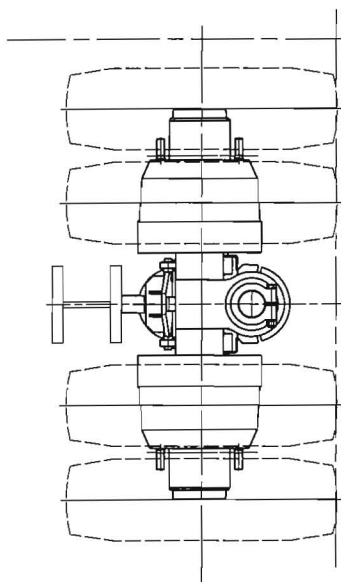
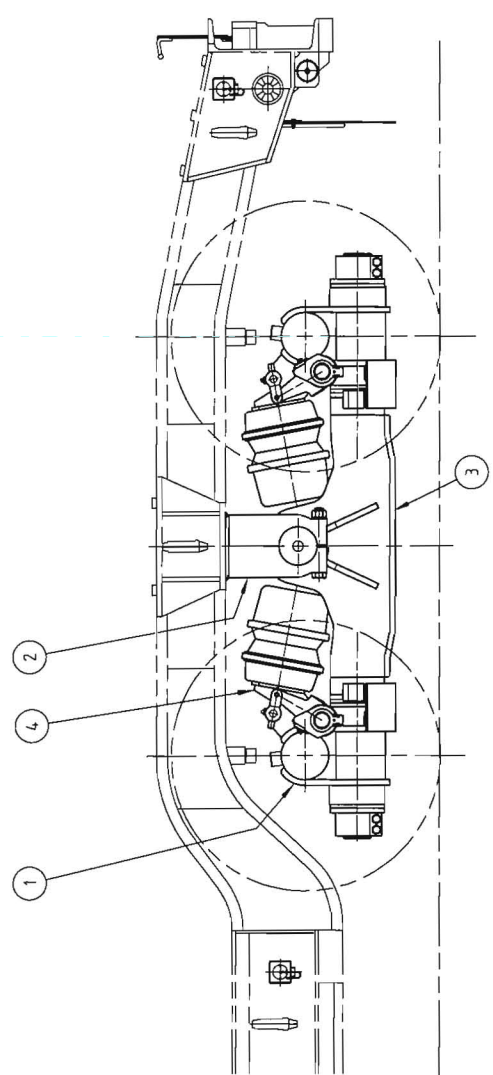
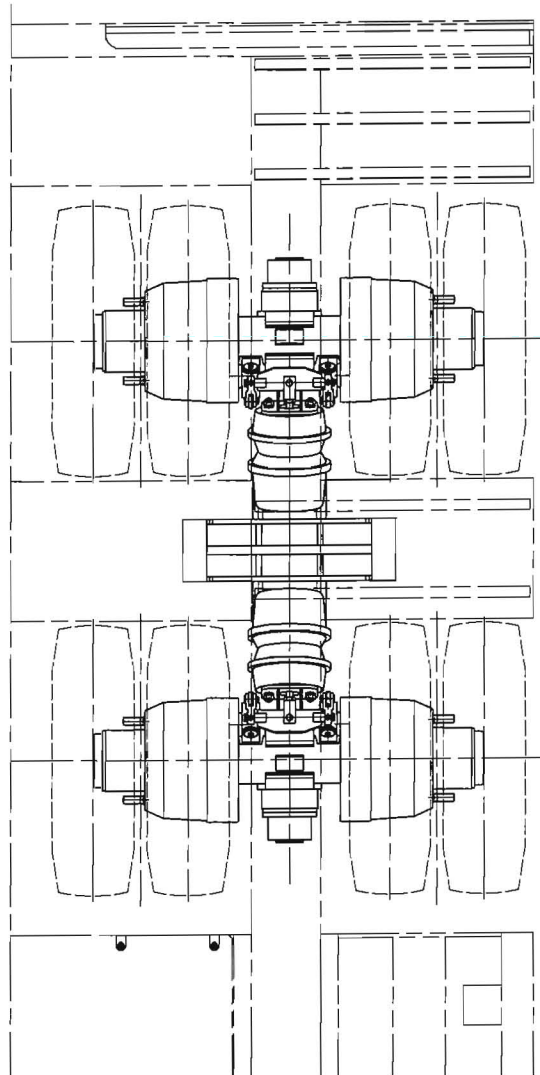
制動能力	踏力	N	km/h	m	車軸強度	$\sigma_B / \sigma =$	/	=	>1.6
	空気圧	8.0kg/cm <sup>2</sup>					$\sigma_Y / \sigma =$	/	=
推進軸	回転数	NC/NP	/	≥ 1.3	操縦装置強度	$\sigma_B / \sigma =$	/	=	>1.6
	強度	$\sigma_B / \tau =$	/	≥ 1.6	緩衝装置強度	$\sigma_B / \sigma =$	/	=	>1.6
車枠強度		$\sigma_B / \tau =$	/	≥ 1.6	制動装置強度	$\sigma_Y / \sigma =$	/	=	>1.3
		$\sigma_B / \tau =$	/	≥ 1.3	連結装置強度	$\sigma_B / \sigma =$	/	=	>1.6

注1. (試作車・組立車)の欄には、該当するものを○で囲むこと。

注2. 能力強度等検討欄は、該当しないものは-、省略したものは×を記入すること。

注3. ※はいすゞ QDG-EXZ52AJ (第5輪20.0t)との連結時を示す。

記号	品目コード	名称	図番又は材料規格寸法	材質	個数	備考
1		EQUALIZER ASSY	7043700		4	
2		TRUNNION ASSY	7119600		2	
3		WALKING BEAM ASSY	7503500		2	
4		BRAKE ASSY	7532500		4	

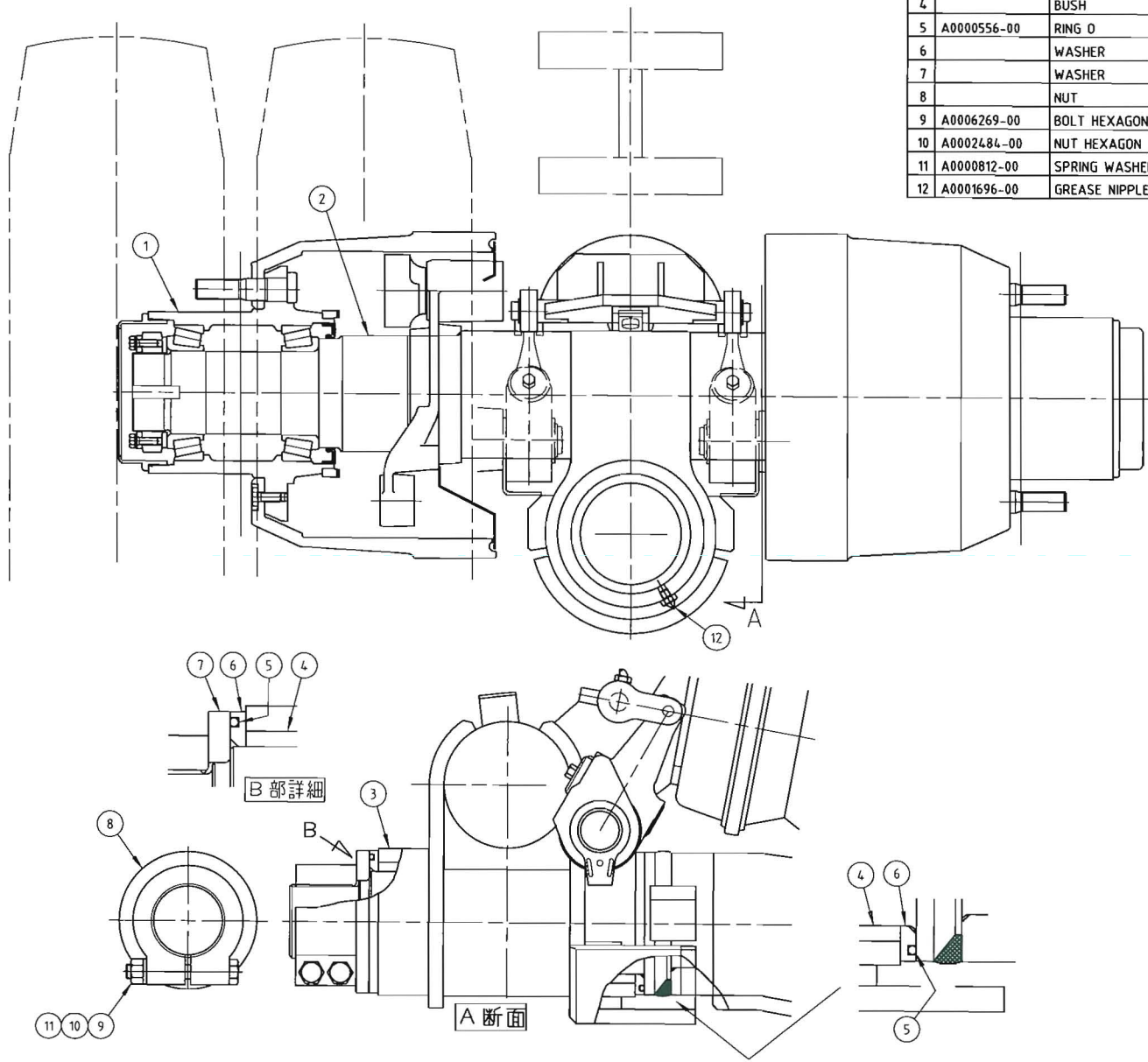


T3219

製図	和田
日付	2015/08/13
用紙	A3
図番	7119500
尺度	1:15

名称 AXLE ASSY  
 パーツリスト  
 TOYO TRAILER Co., Ltd  
 株式会社トヨートレーラー

記号	品目コード	名称	図番又は材料規格寸法	材質	個数	記事
1		HUB DRUM ASSY	7027300/90/80/70		1	
2		AXLE	7503301		1	
3		EQUALIZER	7043701		1	
4		BUSH	5911002		2	
5	A0000556-00	RING O			2	
6		WASHER	5911004		2	
7		WASHER	5911003		1	
8		NUT	5911005		1	
9	A0006269-00	BOLT HEXAGON			1	
10	A0002484-00	NUT HEXAGON			1	
11	A0000812-00	SPRING WASHER			1	
12	A0001696-00	GREASE NIPPLE			1	



T3219

名称	EQUALIZER		製図	和田
	ASSY ボーグスタ		日付	2015/08/13
図番	7043700		用紙	A3
			尺度	1:5
<small>TOYO TRAILER Co., Ltd</small> 株式会社トヨタトレーラー				

記号	品目コード	名 称	図番又は材料規格寸法	材 質	個数	記 事
1		HUB	7022701		1	
2		BRAKE DRUM	7022702		1	
3		HUB BOLT	7022703		10	
4		SPIDER	7022708		1	
5	A0003939-00	BOLT HEXAGON			4	
6	A0000818-00	SPRING WASHER			4	
7		LOCK WASHER	7022704		1	
8		BEARING NUT	7022705		1	
9		INNER WASHER	7022706		1	
10		BOLT HEXAGON	7022707		4	
11		HUB CAP	7500803		1	
12	A0007014-00	WHEEL NUT			10	
13		BRAKE SHOE ASSY	7079300		1	
14	A0007200-00	BACK PLATE			1	
15	A0007196-00	O RING			1	
16	A0007199-00	BEARING			2	
17	A0001512-00	OIL SEAL			1	
18	A0007215-00	BOLT			1	
19	A0007216-00	SPRING WASHER			4	

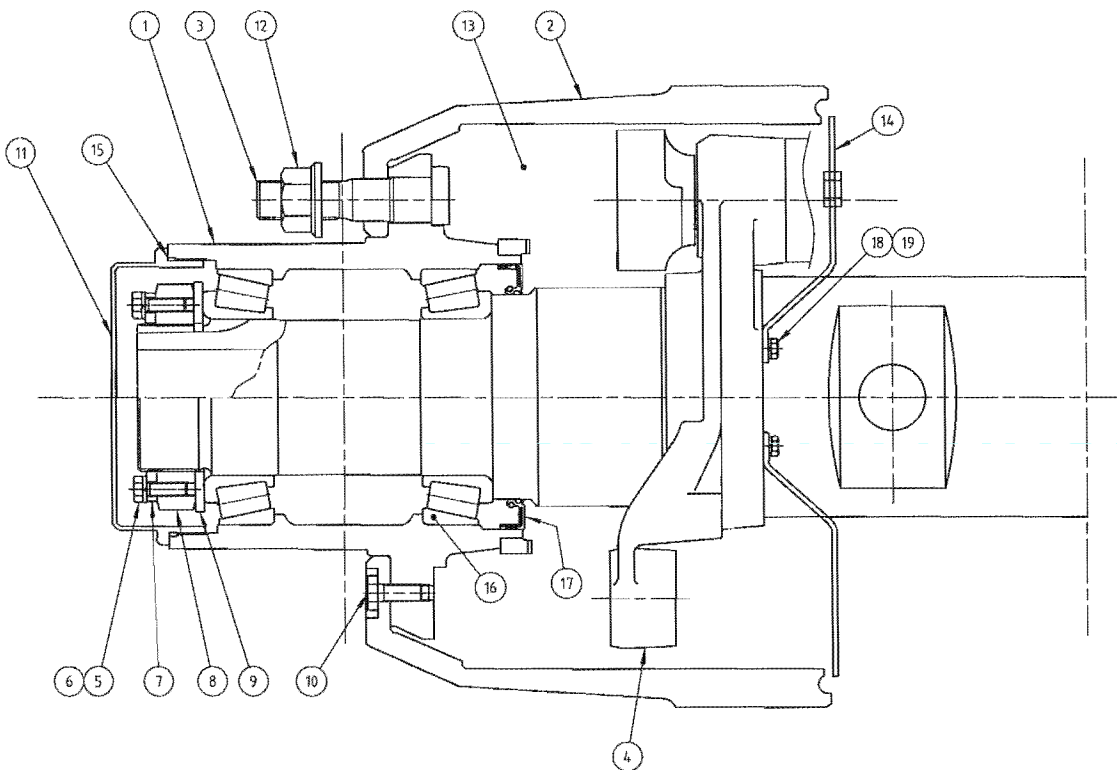


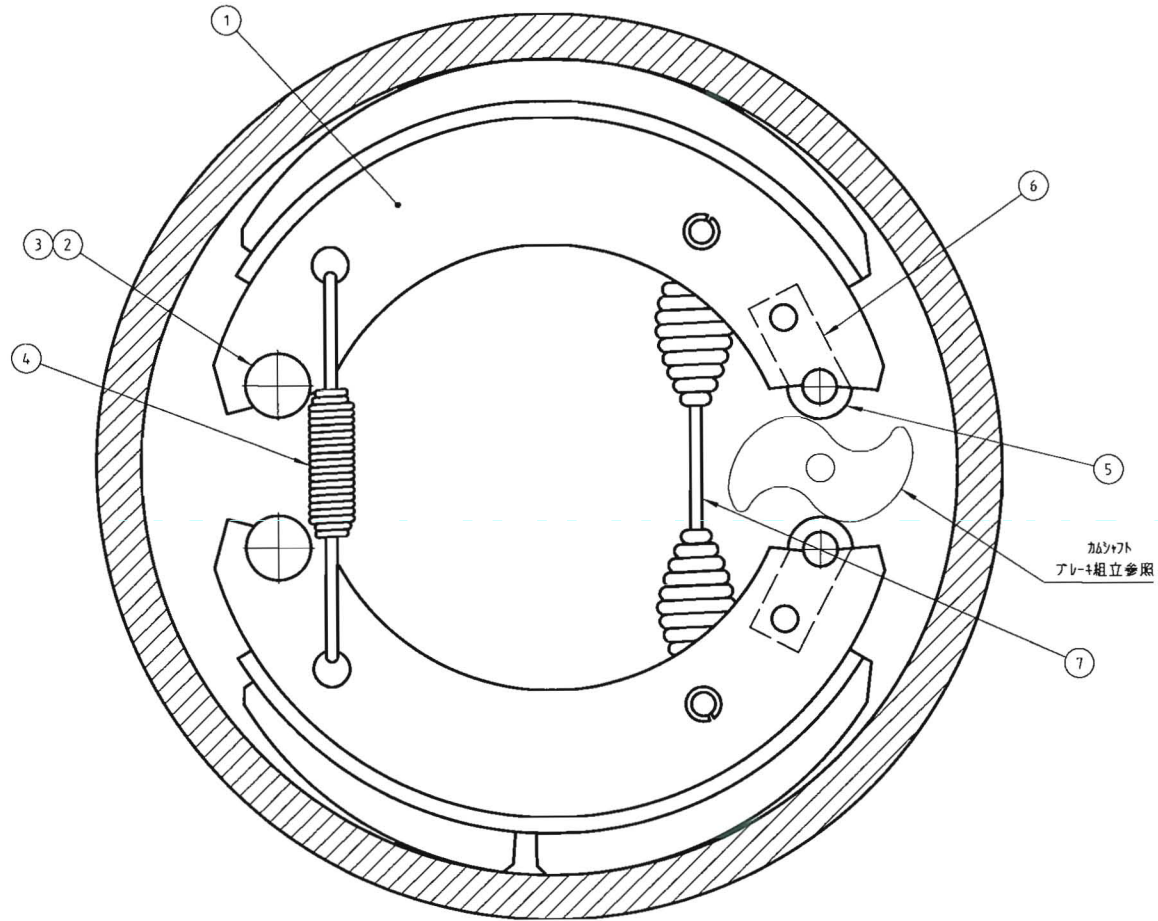
図 番	名 称	備 考
70 273 00	HUB DRUM ASSY(LH)	本図の通り
70 273 90	HUB DRUM ASSY(RH)	本図と対称
70 273 80	HUB DRUM ASSY ABS(LH)	本図の通り
70 273 70	HUB DRUM ASSY ABS(RH)	本図と対称

T3219

名称	HUB DRUM		製図	和田
	ASSY(LH)が-ツリスト		日付	2015/08/13
図番	7027300		用紙	A3
			尺座	1:3
TOYO TRAILER Co., Ltd				
株式会社トヨートレーラー				



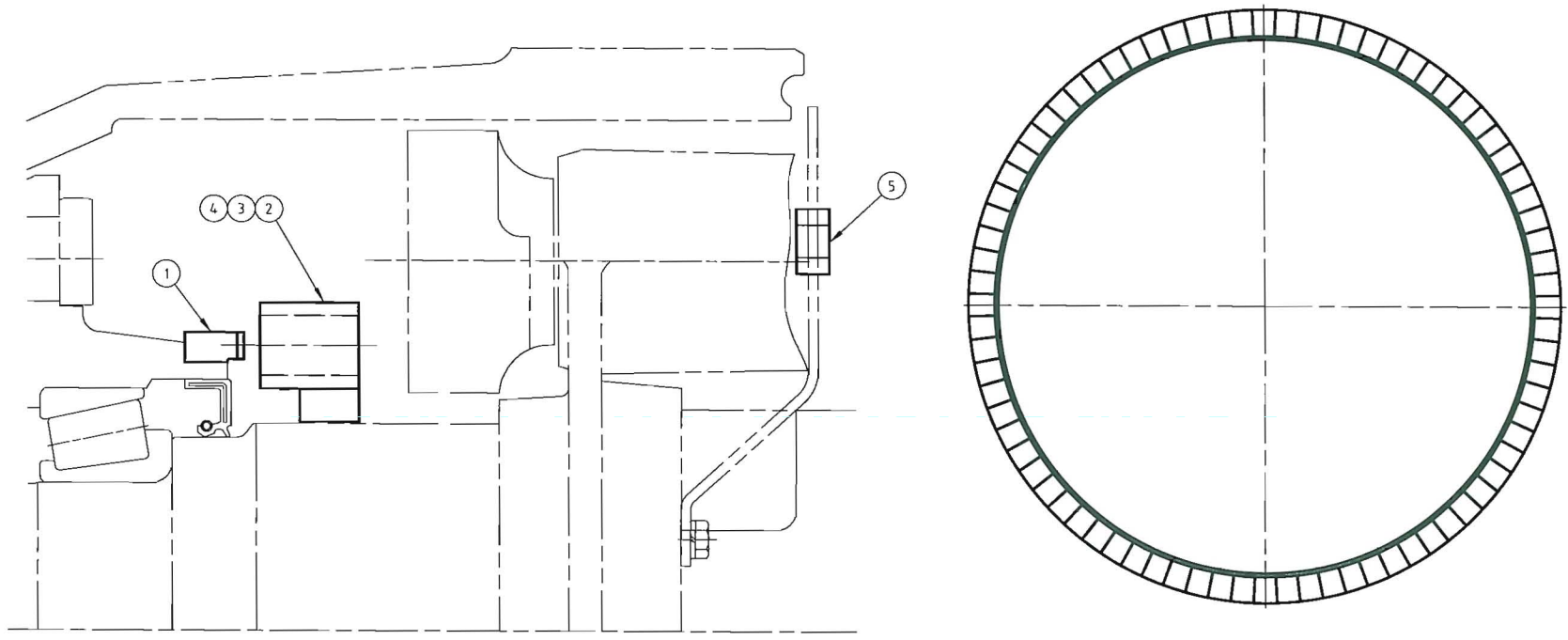
記号	品目コード	名称	図番又は材料規格寸法	材質	個数	記事
1	A0003034-00	brake shoe ass'y			2	
2	A0007201-00	anchor pin			2	
3	A0007202-00	bush			2	
4	A0007203-00	spring			2	
5	A0007204-00	roller			2	
6	A0007205-00	roller retainer			2	
7	A0007206-00	spring			1	



T3219

名称	BRAKE SHOE ASSY ホ-ウリスト	製図	和田
		日付	2015/08/13
図番	STA-0980000	用紙	A3
		尺度	1:2
TOYO TRAILER Co., Ltd			
株式会社ト-ヨ-トレーラー			

記号	品目コード	名称	図番又は材料規格寸法	材質	個数	記事
1	A0006341-00	abs sensor ring			1	
2	A0006709-00	ABS sensor			1	
3	A0006710-00	ABS clip			1	
4	A0006711-00	ABS bracket			1	
5	A0006712-00	line cover			1	

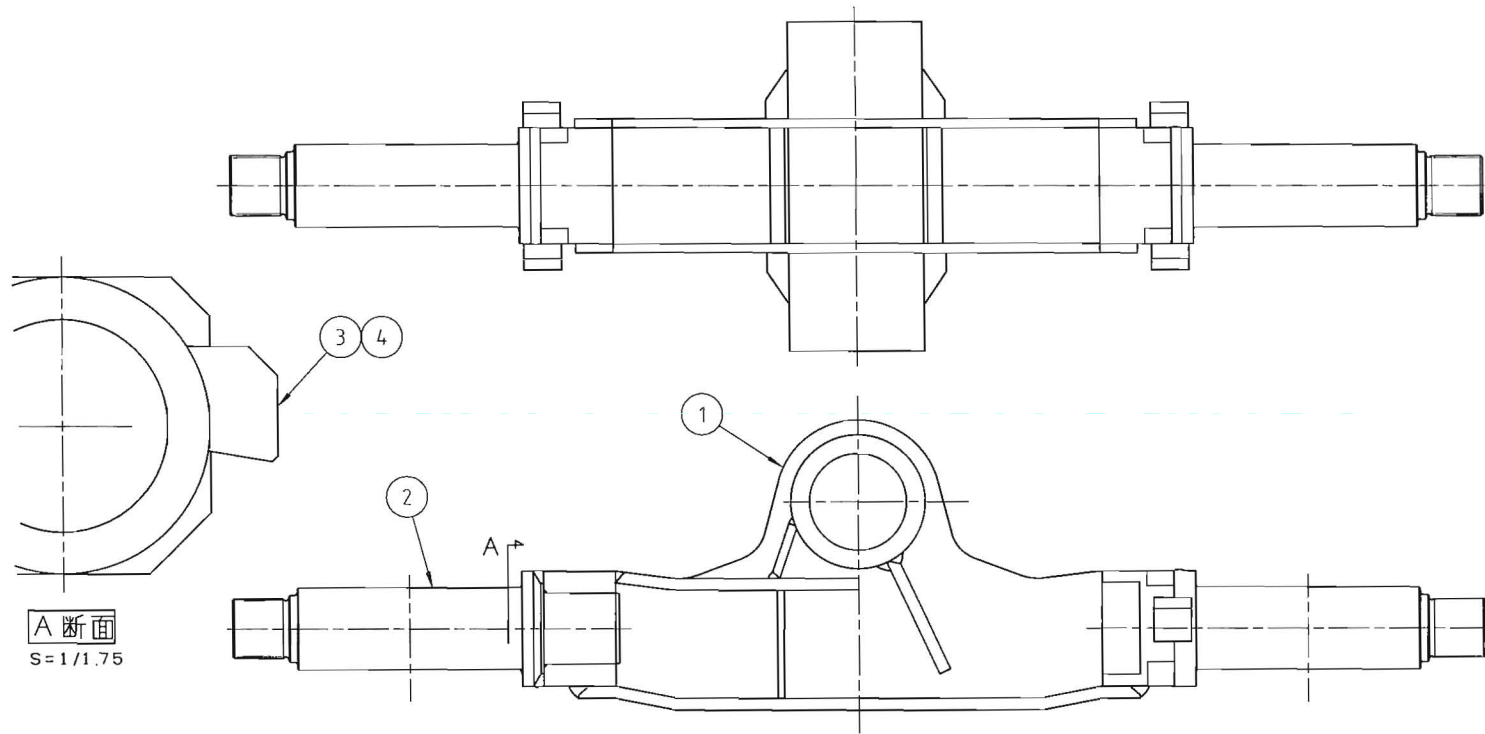


1部品詳細 (1:1.5)

名称	ABS SENSOR	製図	和田
	UNIT ガーニスト	日付	2015/08/13
図番	0980001	用紙	A3
		尺度	1:1.5
<small>TOYO TRAILER Co., Ltd</small> 株式会社トヨタトレーラー			

T3219

記号	品目コード	名称	図番又は材料規格寸法	材質	個数	記事
1		WALKING BEAM	7503501		1	
2		SPINDLE	7503502		2	
3		STOPPER/LH	7503503		2	
4		STOPPER/RH	7503593		2	

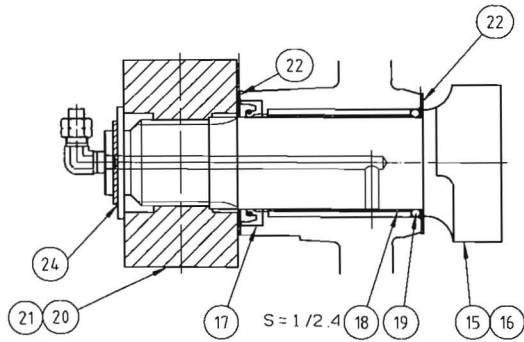


A 断面  
S=1/1.75

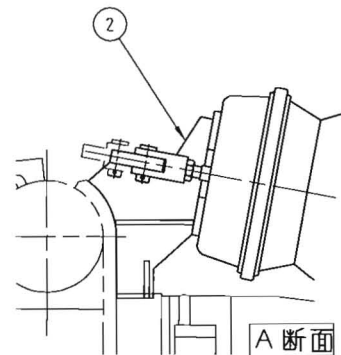
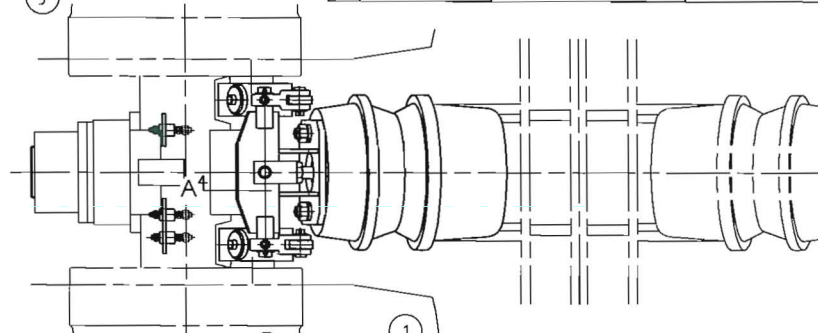
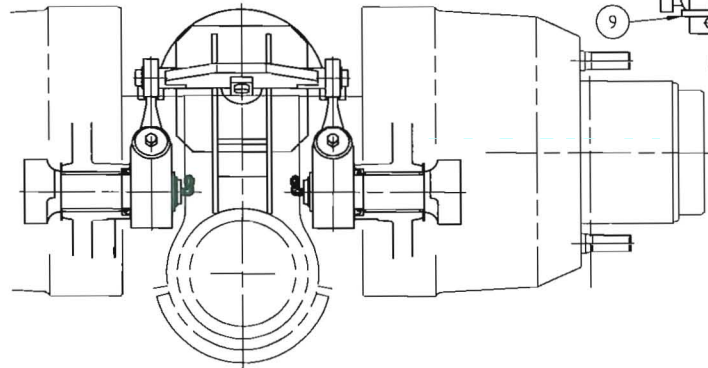
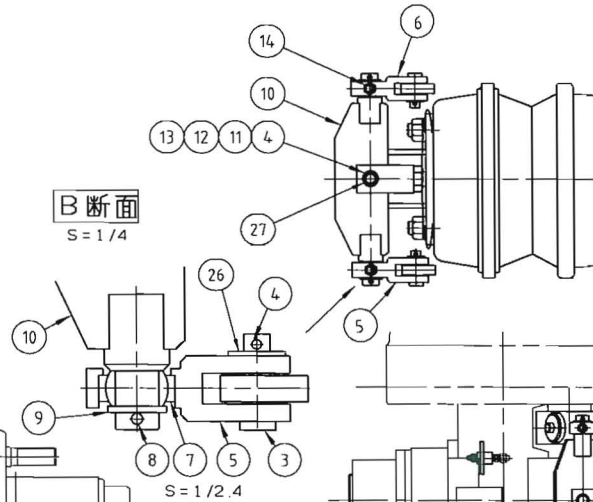
T3219

名称	WALKING BEAM ASSY 吊りリスト	製図 日付	和田 2015/08/13
図番	7503500	用紙	A3
		尺度	1:7
<small>TOYD TRAILER Co., Ltd</small> 株式会社 トーヨートレーラー			

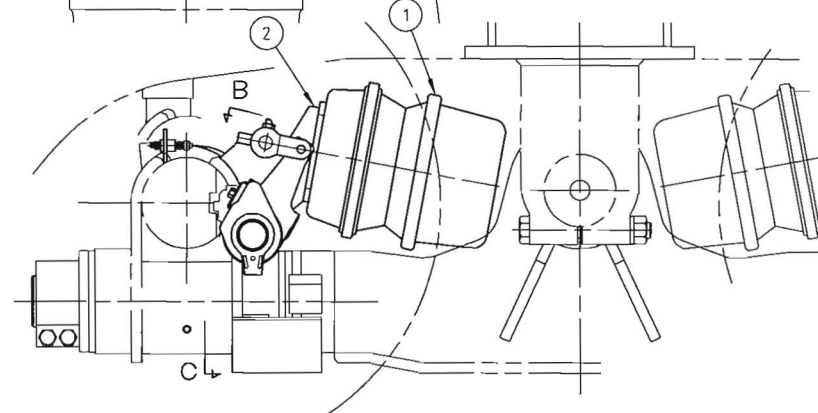
記号	品目コード	名称	図番又は材料規格寸法	材質	個数	記事	記号	品目コード	名称	図番又は材料規格寸法	材質	個数	記事
21	A0002123-00	SLACK ADJUSTER/RH			1		1	A0006286-00	MAXICHAMBER			1	
22		WASHER	7532500-22		4		2		CHAMBER BRACKET	7503601		1	
23		GREASE UP BRACKET	7532503		1		3		PIN	5914003		2	
24	A0006931-00	WASHER			2		4	A0004185-00	SPLIT PIN			3	
26	A0001022-00	WASHER			2		5		CREVICE/LH	7501802		1	
27	A0005207-00	WASHER			1		6		CREVICE/RH	7501892		1	
							7	A0004237-00	SPHERICAL BEARING			2	
							8	A0004186-00	SPLIT PIN			2	
							9		WASHER	7501803		2	
							10		BALANCEBOARD	7503602		1	
							11	A0006287-00	BUSH			1	
							12		CREVICE	7503606		1	
							13		PIN	7503607		1	
							14	A0001708-00	GREASE NIPPLE			2	
							15		CAMSHAFT/LH	7532501		1	
							16		CAMSHAFT/RH	7532591		1	
							17	A0001473-00	OIL SEAL			2	
							18		BUSH	7532502		2	
							19	A0000620-00	RING O			2	
							20	A0002118-00	SLACK ADJUSTER/LH			1	



B 断面  
S=1/4



A 断面  
S=1/6.4

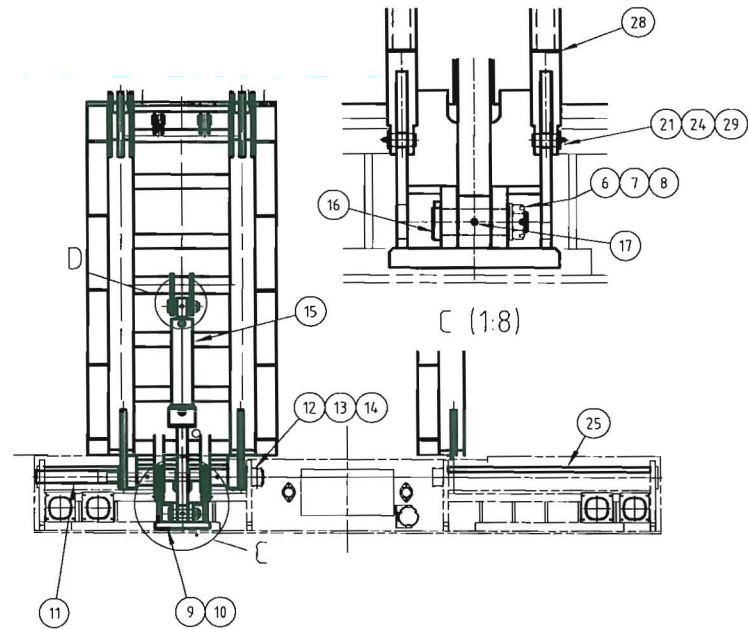
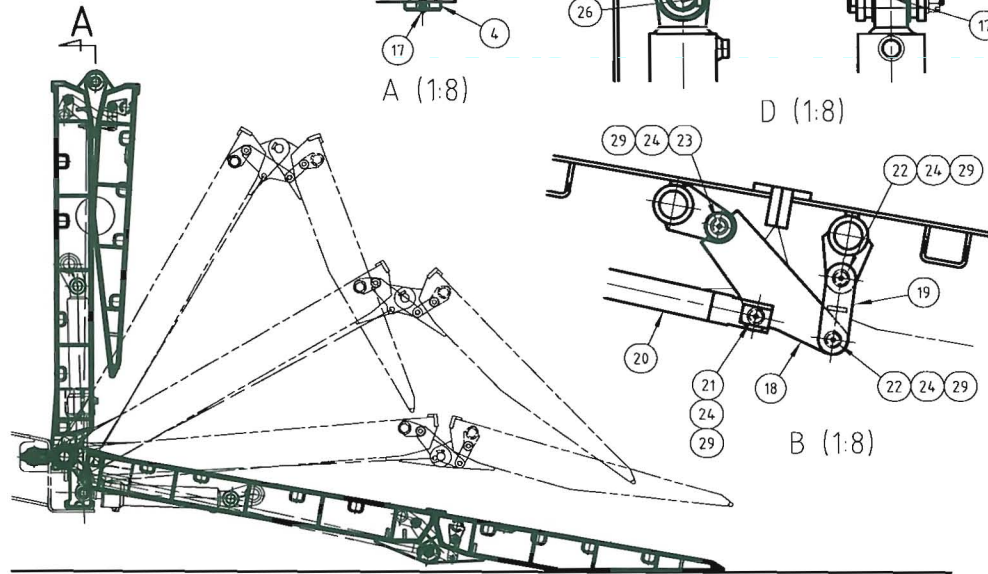
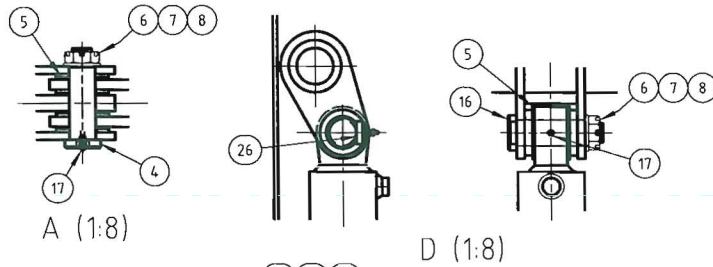
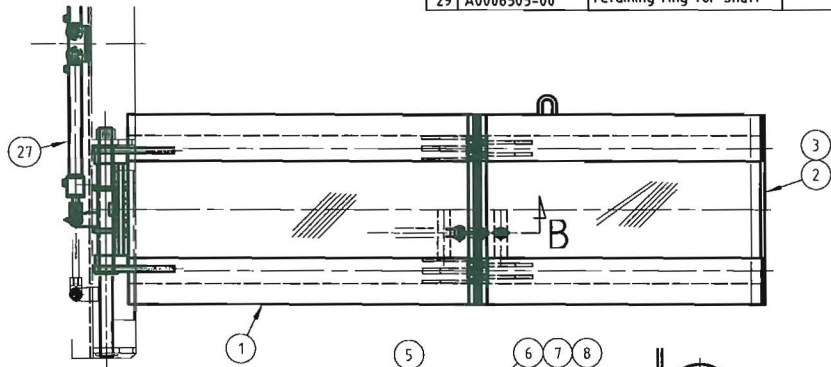


名称		BRAKE ASSY		製図	和田
日付		2015/08/13		用紙	A3
図番		7532500		尺度	1:8
TOYO TRAILER Co., Ltd					
株式会社トヨタトレーラー					

T3219



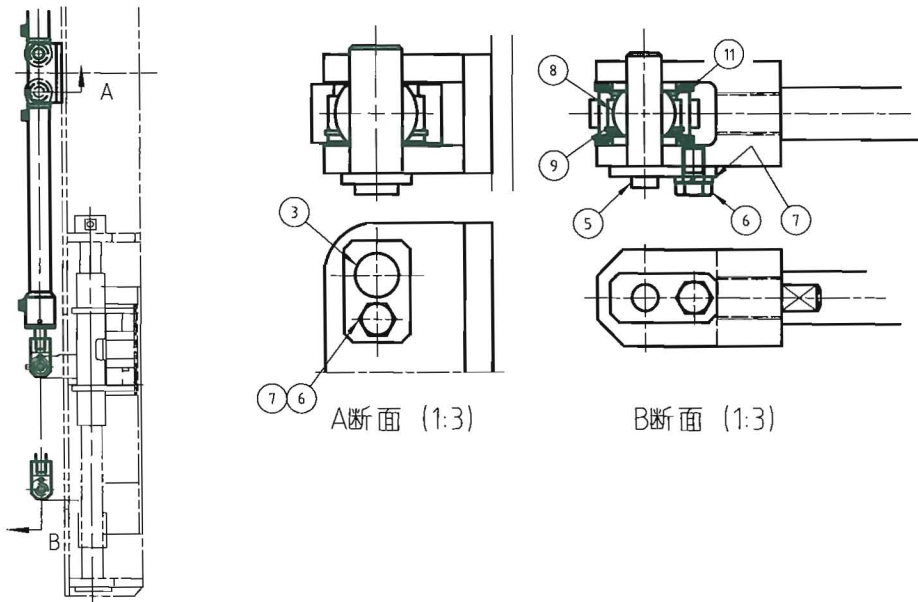
記号	品目コード	名称	図番又は材料規格寸法	材質	個数	記事	記号	品目コード	名称	図番又は材料規格寸法	材質	個数	記事
22		HINGE PIN RE	9140205		8		1		ADJUST LADDER	9336600		2	
23		HINGE PIN RE	9140206		4		2		FRONT LADDER (L)	9336800		1	
24	A0001717-00	grease nipple			20		3		FRONT LADDER (R)	9336890		1	
25	9336500-25	BAFFLER			2		4		HINGE PIN	9103901		4	
26	9336500-26	BAFFLER			2		5		WASHER	9103902		20	
27		MOUNT SLIDE CYLINDER	9336900		1		6	A0007778-00	castle nut			8	
28		SPACER	9191301		4		7	A0001027-00	washer			8	
29	A0008505-00	retaining ring for shaft			20		8	A0004173-00	split cotter pin			8	
							9		SLIDE BRACKET (L)	9336503		1	
							10		SLIDE BRACKET (R)	9336593		1	
							11		SLIDE SHAFT	9336501		2	
							12	A0005845-00	bolt hexagon			2	
							13	A0000452-00	hexagon nut			2	
							14	A0000812-00	spring washer			2	
							15		HYDRAULIC CYLINDER	9103906		2	
							16		CYLINDER PIN	9103907		4	
							17	A0001696-00	grease nipple			8	
							18		LEVER	9140201		4	
							19		LINK	9140202		4	
							20		LINK ROD	9336502		4	
							21		HINGE PIN RE	9140204		8	



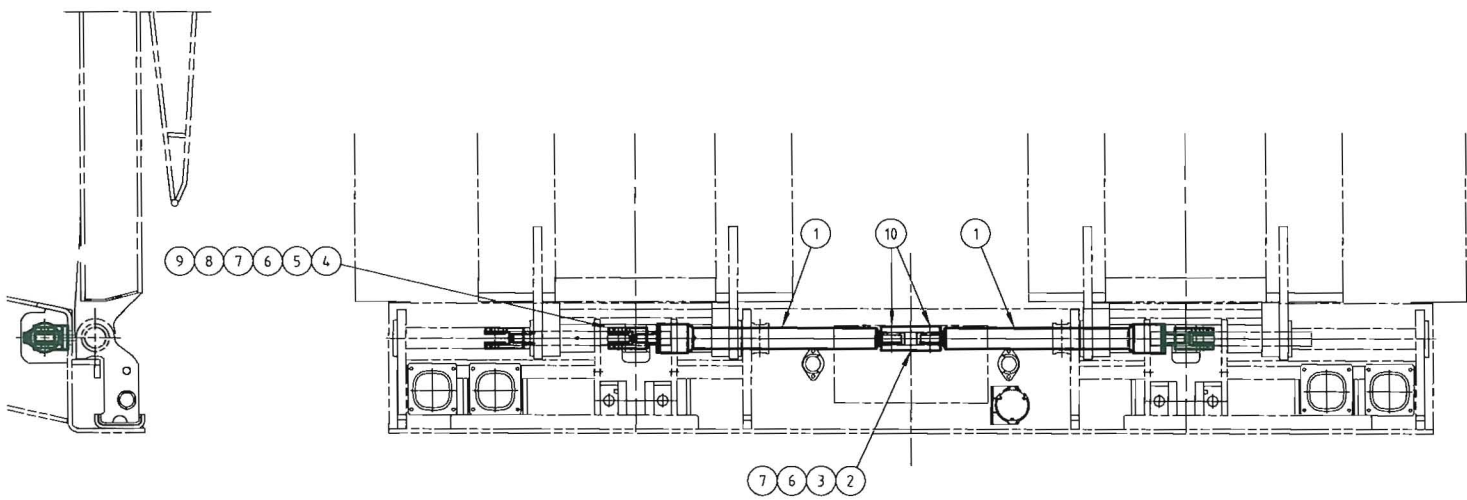
名称		HY ADJUST LADDER ASSY	製図 目付	和田 2015/08/13
図番		9336500	用紙	A3
			尺度	1:25
TOYO TRAILER Co., Ltd 株式会社トヨートレーラー				

T3219





記号	品目コード	名称	図番又は材料規格寸法	材質	個数	記事
1		HYDRA CYLINDER	9191501		2	
2		CYLINDER BRACKET	9336901		1	
3		PIN	9104404		2	
4		CLEVIS	9104405		2	
5		PIN	9104406		2	
6	A0003914-00	bolt hexagon			4	
7	A0000810-00	spring washer			4	
8	A0004238-00	spherical bearing			2	
9	A0008359-00	snap ring			2	
10	A0001696-00	grease nipple			2	
11		GUM WASHER	9104407		4	



T3219

名称	MOUNT SLIDE CYLINDER	製図 日付	和田 2015/08/13
	図番	9336900	用紙 A3 尺度 1:15
<small>TOYD TRAILER Co.,Ltd</small> 株式会社トヨタトレーラー			

●「株式会社トヨタトレーラー」メンテナンス整備のお問合せ先

**修理技術相談**

本社（品質保証 G）：大阪府大阪市淀川区西宮原 1-4-2 ユリビル新大阪 3 F  
TEL・06-6392-8201（代）

西条工場：愛媛県西条市ひうち 2-4  
TEL・0897-58-3311

緊急修理 TEL・080-6135-7428

**部品のご注文、お問合せ**

西条パーツセンター：愛媛県西条市ひうち 2-4  
TEL・0897-58-3355  
FAX・0897-58-3356